

MOZGÁSSÉRÜLTEK MEZŐKÖVESDI EGYESÜLETÉNEK

Mezőkövesd város PRO URBE díjjal kitüntetett civil szervezete

3400 Mezőkövesd, Abkarovits Jenő tér 1.
Adószám: 18417803-1-05

„Kéz a Kézben” Támogató Szolgálat
(3400 Mezőkövesd, Abkarovits Jenő tér 1.)

SZAKMAI-BESZÁMOLÓ TÁMOGATÓ SZOLGÁLAT 2020.



Készítette:
Korenné Orosz Edit intézményvezető

Jóváhagyta:.....
Bukta László elnök

Készült: 2021. január 12.

Szakmai beszámoló

„Kéz a Kézben” Támogató Szolgálat 2020. évi munkájáról

A Mozcássérültek Mezőkövesdi Egyesület 2006. február 1. napjától saját fenntartású intézményt hozott létre „Kéz a Kézben” megnevezéssel Támogató szolgálatot. A Támogató szolgáltatás bemutatásánál kitérek a nyújtott szolgáltatás működési engedélyének jelenlegi helyzetére, feladatára, szakmai tartalmára, az esetleges problémákra, kiemelt történésekre.



A finanszírozási támogatás a B-A-Z Megyei Kormányhivatal és a Mozcássérültek Mezőkövesdi Egyesülete között létrejött szerződés alapján biztosított. A finanszírozási időszak 2020. január 01 - 2020. december 31. A szolgálat működési engedély kiadását követően önálló költségvetéssel rendelkeznek. A szakmai létszám és ellátotti létszám egymáshoz való viszonyát a mutatószámok tartalmazzák. A Támogató Szolgálat pénzügyi helyzetének beszámolóját a működtető Egyesület gazdasági beszámolója tartalmazza.

A támogató szolgálat a fogyatékos személyek önálló életvitelének megkönnyítése érdekében működtetett szolgáltatás. Célja a súlyos fogyatékos személyek életvitelének segítése, - a lakáson kívüli (köz)szolgáltatások elérésének segítségével és a lakáson belüli speciális segítség nyújtással a fogyatékkal élők



kapcsolatainak erősítése, a társadalmi integráció biztosítása. Mindezek megvalósítása érdekében fontos feladat az alapvető szükségletek eléréséhez szállító szolgálat működtetése, az egészségügyi – szociális ellátásokhoz való hozzájutás támogatása, információnyújtás, tájékoztatás, ügyintézés, tanácsadás, kapcsolatok javítása, önszorgító csoportok elérésének segítése.



A szolgáltatás célcsoportja: Egyedül, vagy családban élő, önmaga ellátására nem képes, vagy csak részben képes fogyatékossgal élő látás-, hallás-, mozgás-, értelmi-, halmozottan sérült-, vagy autista személy, aki az ellátási területen életvitelszerűen tartózkodik.

Ellátási területünk: Mezőkövesd, Bogács, Borsodivánka, Bükkábrány, Csincse, Egerlövő, Mezőkeresztes, Mezőnyárad, Sály, Szentistván, Szomolya, Tard. Elsődleges ellátási terület: Mezőkövesd

Támogató szolgálat szakmai jellemzői

A szolgálat fogyatékkal élő személyek önrendelkezésén alapuló önálló életvitelének megkönnyítése, elsődlegesen a lakáson kívüli közszolgáltatások elérésének segítségével, valamint önállóságának megőrzése mellett a lakáson belüli speciális segítségnyújtás biztosítása.



A szolgáltatás főbb területei:

Személyi segítség (szociális gondozás, ápolás)

Szállító szolgálat

Információnyújtás, tanácsadás

A támogató szolgálat révén, a súlyos fogyatékkal élő ember aktív közreműködésével hozzájárulunk az esélyegyenlőség megteremtéséhez, életminőségük javításához, személyi szükségleteik kielégítéséhez a fizikai, egészségügyi ellátás, mentális gondozás során.

A szolgáltatás igénybevétele a szociálisan rászorulóknak (súlyos fogyatékossgal élő személy: fogyatékossgai támogatásban részesülő, magasabb összegű családi pótlékban részesülő, orvos szakértői határozattal rendelkező, vakok személyi járadékában részesülő) részére térítésmentes. Adott időszakban az ellátásban részesülők 100%-a szociálisan rászoruló személy volt.

A feladatellátás szakmai tartalma

Személyi segítő szolgálat

- az általános egészségi állapotnak és a fogyatékossg jellegének megfelelő egészségügyi-szociális ellátásokhoz való hozzáférés segítése
- a fogyatékkal élő ember személyi, higiénés, életviteli, életfenntartási szükségleteinek kielégítése
- segítségnyújtás az önálló munkavégzéshez, tanulmányok folytatásához, szociális és egészségügyi szolgáltatások igénybevételéhez, kulturális, művészeti, sport, szabadidős tevékenységek végzéséhez
- segítségnyújtás a családi, a közösségi, a kulturális, a szabadidős, kapcsolatokban egyenrangú részvételhez szükséges feltételek biztosítása

Tanácsadás, információs szolgálat

- a fogyatékkal élő személyeket érintő szolgáltatásokról, juttatásokról, jogokról információnyújtás

Szállító szolgálat

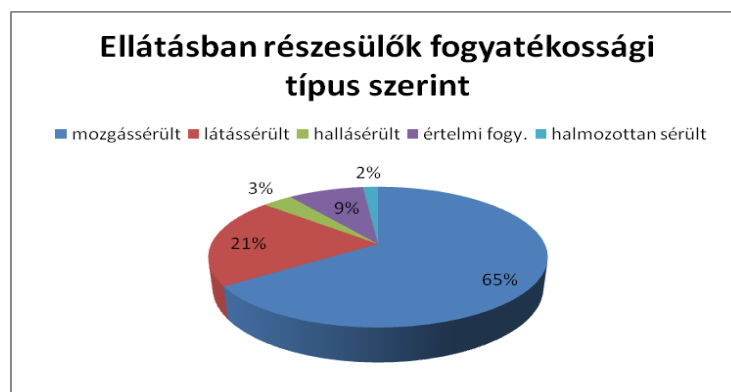
- az alapvető szükségletek kielégítését segítő szolgáltatásokhoz való hozzájutás biztosítása

Támogató szolgálat szakmai mutatói:

2020. évben az ellátottak száma összesen: 58 fő

Tárgyév folyamán az ellátásba vettek száma: 7 fő

Tárgyév folyamán az ellátásból kikerültek száma: 6 fő



Látható, hogy a megállapított támogatható feladatmutatót jóval meghaladta szolgálatunk. A támogató szolgáltatás és a közösségi ellátások finanszírozásának rendjéről szóló 191/2008. (VII. 30.) Kormányrendelet 11. § (4) bekezdése alapján a támogató szolgálatok fenntartói évente egyszer kérhetik a finanszírozási szerződésben vállalt feladatmutató évközi módosítását. A fenntartó élt a jogszabály adta lehetőséggel. Miniszteri döntés alapján szolgálatunk részére feladategység többlettámogatást nem hagytak jóvá.

Az év során több esetben segítette a szolgálat a fogyatékkal élőket pénzübeli és természetbeni támogatásokhoz, illetve kedvezményes segédeszközök beszerzésében (pl.: személyi emelő, decubitus matrac, rolátor, járókeret, kerekesszék, elektromos moped, gyógycipő). A szolgálat szoros együttműködésben végzi tevékenységét a tagtelepülések személyi segítőivel,

intézményvezetőkkel, fogyatékos személyek nappali ellátását biztosító intézményekkel, egészségügyi és szociális szakellátást biztosító szolgáltatókkal.

Tényleges feladatmutató meghatározása	
Szolgáltatás megnevezése	Tényleges teljesített feladatmutató
1.Halmazott fogyatékosága miatt szociálisan rászorult személyek személyi segítésére fordított idő alapján számított feladatmutató	-
2.Más szociálisan rászorult személyek személyi segítésére fordított idő alapján számított feladatmutató	4790,1664 egység
3.Szociálisan rászorult személyek szállítása közben megtett km-ből számított feladatmutató	3074,8 egység
4. Összesen:	7864,9664 egység

/Személyes gondozás esetén: 1 egység=60 perc gondozási tevékenység

Személyi szállítás esetén: 1 egység=5 km (csak a gépkocsiban ülő fogyatékos személlyel megtett km vehető figyelembe)/.

Látható, hogy a megállapított támogatható feladatmutatót jóval meghaladta szolgálatunk. A támogató szolgáltatás és a közösségi ellátások finanszírozásának rendjéről szóló 191/2008. (VII. 30.) Kormányrendelet 11. § (4) bekezdése alapján a támogató szolgálatok fenntartói évente egyszer kérhetik a finanszírozási szerződésben vállalt feladatmutató évközi módosítását. A fenntartó élt a jogszabály adta lehetőséggel. Miniszteri döntés alapján szolgálatunk részére feladategység többlettámogatást nem hagytak jóvá.

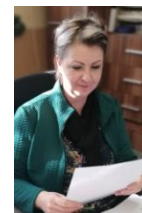
Az év során több esetben segítette a szolgálat a fogyatékkal élőket pénzübeli és természetbeni támogatásokhoz, illetve kedvezményes segédeszközök beszerzésében (pl.: személyi emelő, decubitus matrac, rolátor, járókeret, kerekesszék, elektromos moped, gyógycipő). A szolgálat szoros együttműködésben végzi tevékenységét a tagtelepülések személyi segítőivel, intézményvezetőkkel, fogyatékos személyek nappali ellátását biztosító intézményekkel, egészségügyi és szociális szakellátást biztosító szolgáltatókkal. A Magyar Államkincstár a 2018-19. évben igénybevett támogatás elszámolásának szabályszerűségét, a felhasználás jogszerűségének online vizsgálatát 2020. március-június végéig ellenőrizte. Az ellenőrzés a szakmai munkában hiányosságot nem tárt fel.

Ezúton is szeretném megköszönni Mezőkövesd város Képviselőtestületének támogatását, a szoros szakmai együttműködést, és segítő munkájukat! 2009. óta a „Kéz a Kézben” Támogató Szolgálatunk új pályázati rendszernek köszönhetően egy teljesen más finanszírozási szerződés alapján végzi - a pályázati időszakban megkötött szerződés alapján - munkáját -, és a továbbiakban eszerint folytatja működését. 2009. februárjától átköltöztünk a Mozgássérült Mezőkövesdi Egyesület által helyi Önkormányzattól bérleménybe kapott komplexumba, ahol önálló iroda és tárgyalóhelyiséget kaptunk, így a szállítási feladatok és a személyi segítés irányítása, szervezése nyugodtabb környezetben zajlik és ezáltal a szervezeti munka is könnyebbé vált.

Személyi állomány: 1 fő szolgálatvezető
1 fő terápiás munkatárs
3 fő gépjárművezető
2 fő személyi segítő
1 fő munkaügyi előadó
1 fő adminisztrátor



Szolgálatvezető



Terápiás munkatárs

A „Kéz a Kézben” Támogató Szolgálat működéséért felelős Egyesület biztosítja, hogy a vele munkajogi viszonyba kerülő munkatársak munkahelyi környezete mindenkor megfeleljen a hatályos egészségügyi, munkabiztonsági és tűzvédelmi követelményeknek, továbbá a zavartalan és minőségi munkavégzéshez szükséges felszerelések, eszközök és anyagok a munkát végzők rendelkezésre álljanak.

A Támogató Szolgálat vezetőjével, valamint minden dolgozóval szembeni elvárás a munkahelyi környezet folyamatos jobbítására való törekvés a követelmények, a valós igények, szükségletek és a lehetőségek határain belül. A vezető tisztában van azzal, hogy a kellemes és nyugodt munkahelyi környezet záloga a minőségi és hatékony munkavégzésnek.

Egy időszakban egyszerre 2 fő személyi segítőt alkalmazunk. A 3 fő gépkocsivezető és a 2 fő



és a pályázati írásban munkavégzésünk során.

egyéb tevékenységet folytató munkatárs közvetlenül az Egyesület alkalmazásában áll, egy megállapodás keretében biztosítja a Szolgálat részére. A Szolgálat munkáját megkönnyíti az egyesületnél foglalkoztatott személyek, akik segítenek a mindennapi feladatok elvégzésében, valamint az információszolgáltatásban egyaránt minőségi változást jelent a mindennapi



Új elem a szolgálatban a diszpécseri szolgáltatás bevezetése, amely a szolgálatvezető és az adminisztrátor távolléte esetén jelent nagy segítséget. Elektronikus, telefonos és személyes információnyújtás, tanácsadás, a támogató szolgálat szakmai munkájának segítése, a felmerülő problémák megválaszolása. Folyamatos információs szolgáltatást biztosítunk személyesen, telefonon valamint az információs rendszeren keresztül. A működésünkért felelős egyesületünk szolgáltatásairól, programjairól információt szolgáltatunk, a készített szórólapokat, tájékoztató anyagokat eljuttatjuk az érdeklődőkhöz.

A munkaidő 2020. január 01-vel 6 óra 30 perctől 16 óráig tart, de kapacitásunktól függően tudunk vállalni munkaidőn túli, és hétvégi ellátásokat, szállításokat. Gépjárművezetők esetében 3 fő végzi a szolgáltatást, ezen kívül hétvégi szolgáltatás bevezetését követően szükségünk volna még egy fő felvételére a folyamatos szállítás biztosítása érdekében. A szállítás megszervezése 2010. január 1. óta diszpécser közvetítésével történik, ez a feladat a továbbiakban is nélkülözhetetlen a gépjárművek koordinálása végett.

A felhalmozódott dokumentáció, az adminisztrációs terhek csökkentése érdekében szükségessé vált a továbbiakban két fő **egyéb feladatokat ellátó** munkatárs beiktatása. Adminisztrációs munkatársaink a szolgálat beindításának kezdetétől részt vesznek a szervezésben és a pályázatok elkészítésében. A személyi segítség és szállítás előzetes egyeztetés alapján történik. A kötelezően szükséges nyomtatványok kitöltését követően a környezettanulmány elvégzése után a szolgálat munkatársainak véleménye és megbeszélése alapján dől el, hogy az igényt tudjuk-e vállalni és maradéktalanul teljesíteni.

Tárgyi feltételek: 2019-ben is nagy segítséget nyújtott, hogy az előző évben személyszállító kisbuszt kapott a Mozgássérültek Mezőkövesdi Egyesületének „Kéz a Kézben” Támogató Szolgálata **MNB pályázat** keretében. A gépjármű hatalmas segítséget jelent a szervezetnek a fogyatékkal élők mindennapi szállításában. A támogató szolgálatunknak több mint 170 ellátottja van, de mi emellett a nem szociálisan rászorult sorstársaink számára is rendelkezésére állunk. A gondozás mellett nagy százalékban óriási igény merül fel a szállítás területén. Havonta több



mint 50 személynek segítünk a mindennapi szállításában. Fogyatékossgal élő sorstársaink nagyon sokfajta igényvel jönnek hozzánk.



A jogszabályban előírt 1 gépjármű teljes körű akadálymentesítését a bevezetési határidő előtt az üzemeltető egyesületünk önerőből elvégeztette. A 2009. év elejétől – bár az egyik gépjármű rendelkezett rámpával – a jogszabály szerinti, hatóságok által is elfogadott 4+3 pontos biztonsági felszereléssel az év végére rendelkezett mindkét autónk.

Az egyesületünk székhelye, „Kéz a Kézben” támogató szolgáltatásunk Mezőkövesd város Önkormányzatának határozata értelmében ingyenes bérleményében várja az ügyfeleit. Az épület átalakításokat követően teljesen akadálymentessé vált az esélyegyenlőség biztosítása érdekében. Az irodák számítógépekkel, szoftverekkel, telefon és internet elérhetőséggel, korszerű irodabútorral felszereltek. A fogyatékos ügyfelek rendelkezésére áll az információs szolgálat, az ügyfélfogadó helyiség, az akadálymentesített WC, mosdó, valamint kísérő szolgáltatásokat vehetnek igénybe. Sikeres pályázatainkat követően irodáinkat korszerű számítógépekkel szereltük fel és internet elérhetőség biztosítja a szolgálat munkatársainak és a gondozottjaink számára a világháló elérését.

A személyi segítőink igényeiknek megfelelő álltaluk kiválasztott korszerű kerékpárral közlekednek, a szállításra pedig jelenleg egy, a törvényi feltételeknek megfelelően akadálymentesített Ford Tranzit egy Fiat Doblo személygépkocsikkal és egy részben átalakított Opel Combo gépjárművek állnak rendelkezésre, amelyek alkalmasak kerekesszékekkel közlekedő emberek szállítására is. A megemelkedett szállítási igények, illetve a gépkocsik futott km-re alapján indokolt lenne az Opel Combó gépkocsi cseréje. Szolgáltatásunk rendelkezik egy 250 kg teherbírással rendelkező mobil rámpapárral. Szükség esetén igen jó szolgáltatást biztosít az erre rászoruló klienseink számára.



Képzési feltételek:

Valamennyi munkatársunkat lejelentettük Salgótarján által szervezett kötelező képzésekre, visszaigazolások megtörténtek, időközben beiskolázott kollégáink sikeres vizsgát tettek. A munkánk biztonságos végzése érdekében a szükséges kreditpontot adó képzésekre 2021-ben is szándékozunk dolgozóinkat beiskolázni, valamint figyelemmel kísérjük, hogy a továbbképzési időszak vége előtt a kötelezően előírt feltételek is teljesítve legyenek.

Munkánk megkönnyítése érdekében az adatbevitelre e célra fejlesztett számítógépes programrendszert vásároltunk, mely elsősorban a személyi segítség, szállítás adatainak rögzítésére szolgál, valamint a diszpécser munkáját is megkönnyíti azáltal, hogy az igényeket napi szinten, kinyomtatható formában rögzíti. Az új adatkezelő rendszerünk megkönnyíti továbbá a napi, heti, havi szinten történő elszámolást, statisztikai jelentéseket valamint a dolgozók munkájának, teljesítményének nyomon követését is. A rendszerbe bármikor, az arra jogosultak léphetnek be.

Szakmai tevékenység:

2020. december 31-én **168** fő nyilvántartott ellátottunk volt. A **168** főből **52** fő szociálisan rászorult, **116** fő szociálisan nem rászorult. Feladategységet csak a szociálisan rászorult

személyek ellátásáért kapunk. 2016-tól támogató szolgáltatásunk normatív formában működik, nem kell pályázatot benyújtani, hanem az idei évre kapott feladatmutatót fogadták be jövő évre is.

A 2020-as évre kapott feladatmutató: 3.811 egység.

Tájékoztatói kötelezettségeink:

- ⇒ Magyar Államkincstár részére: évente – támogató szolgálatunk működési pályázat finanszírozási szerződésben foglaltak szerinti elszámolás.
- ⇒ Fenntartó felé: működéssel kapcsolatos szakmai jelentés féléves, éves beszámoló továbbítása. Működési engedélyünk szükség szerinti felülvizsgálata, törvényi kötelezettség módosításának átvezetése.

Együttműködés, kapcsolatrendszer:

Támogató Szolgálatunk hat Önkormányzattal - Mezőnyárad, Mezőkeresztes, Egerlövő, Szomolya, Tard, Szentistván – kötött ellátási szerződést.

Együttműködési megállapodásokat kötöttünk: háziorvosokkal, a Borsod Abaúj Zemplén Megyei Mozgásszervi Rehabilitációs Központ Mezőkövesdi Korházával, Mezőkövesd és vonzaskörzetében, illetve a megyében más szervezetek által működtetett támogató szolgálatokkal, egyéb szociális intézményekkel (pl. Családsegítő és Gyermekjóléti Központ, Közösségi Pszichiátriai ellátás, Idősek Otthona stb.). Ezek mellett kapcsolatban állunk egyéb területek szakembereivel: jeltolmács, építész, Hospice ellátás, megyei egyesületek.

Összességében elmondható, hogy támogató szolgálatunk az új formájában, megnövekedett kapacitásának, valamelyest új adminisztrációs rendszernek megfelelően alkalmazkodott a megváltozott feltételekhez, ehhez azonban időre volt szükség.

Infrastruktúra:

A „Kéz a Kézben” Támogató Szolgálat vezetője arra törekszik, hogy a kor színvonalán álló és a szakmai követelményeknek megfelelő infrastrukturális feltételeket biztosítsa a zavartalan ellátás érdekében. A Támogató Szolgálat rendelkezik minden olyan tárgyi eszköz állománnyal és immateriális javak összességével, mellyel folyamatosan biztosítható a minőségi követelményeket kielégítő munkafeladat ellátása és kiszolgálása. A Támogató Szolgálatnál a munkatevékenységek támogatására az alábbi infrastruktúra áll rendelkezésre:

- ❖ az előírásoknak megfelelően kialakított irodák, telephely,
- ❖ számítógépes informatikai rendszer,
- ❖ kommunikációt biztosító telefonhálózat,
- ❖ a szolgáltatás nyújtásához szükséges közlekedési eszköz költségeinek támogatása,
- ❖ dokumentáció.

Tervek, Célok:

A fogyatékos személyek és családtagjaik saját lakóhelyükön, lakókörnyezetükben történő segítése személyre szabott, komplex feladatok és ellátások közvetítésével; az igénybevevő életvitelének megkönnyítése lakáson kívüli (köz)szolgáltatások elérésének segítségével,

valamint önállóságának megőrzése mellett a lakáson belüli speciális segítségnyújtás biztosítása; azaz a társadalmi hátrányok csökkenése érdekében és az igénybevevő társadalmi aktivitását növelő módon végzett segítő, támogató szolgáltatás a cél, amelyet a szolgáltató a jogosult személy lakásán és azon kívül egyaránt végez.

Feladataink:

- A fenntartó egyesület működési területén élő valamennyi fogyatékos személy felkutatása, az önkormányzatokkal kötött együttműködési megállapodás alapján
- Személyi segítő szolgálat szervezése és működtetése
- Információnyújtás, tanácsadás, ügyintézés
- Szállító szolgáltatáshoz való hozzájutás megszervezése
- Gyógyászati segédeszköz kölcsönzés
- Közösségi, kulturális és szabadidős programokban való egyenjogú részvétel elősegítése
- A fogyatékkal élő személy általános egészségi állapotának és a fogyatékosága jellegének megfelelő egészségügyi, szociális ellátásokhoz való hozzájutás biztosítása.
- Jeltolmács biztosítása
- Alap- és szakellátási rendszerekkel való kapcsolattartás
- Önkormányzatok szociális vezetőivel való kapcsolattartás
- Egészségügyi, oktatási, gyermekjóléti, valamint gyermekvédelmi szervezetekkel, egyházi és civil rendszerekkel való együttműködés.

A szolgálatnak vannak állandó kliensei, akikre nézve folytatni kívánjuk a megkezdett munkát. Illetve célunk a kliens kör bővítése. Szórólapok, plakátok terjesztésével igyekszünk továbbra is a lakosság figyelmét felhívni szolgáltatásainkra, illetve a jelenlegi klienseinknek nyújtott szolgáltatások minősége, az arról alkotott vélemény, és annak az ellátási területen történő terjedése a legjobb „cégér”.

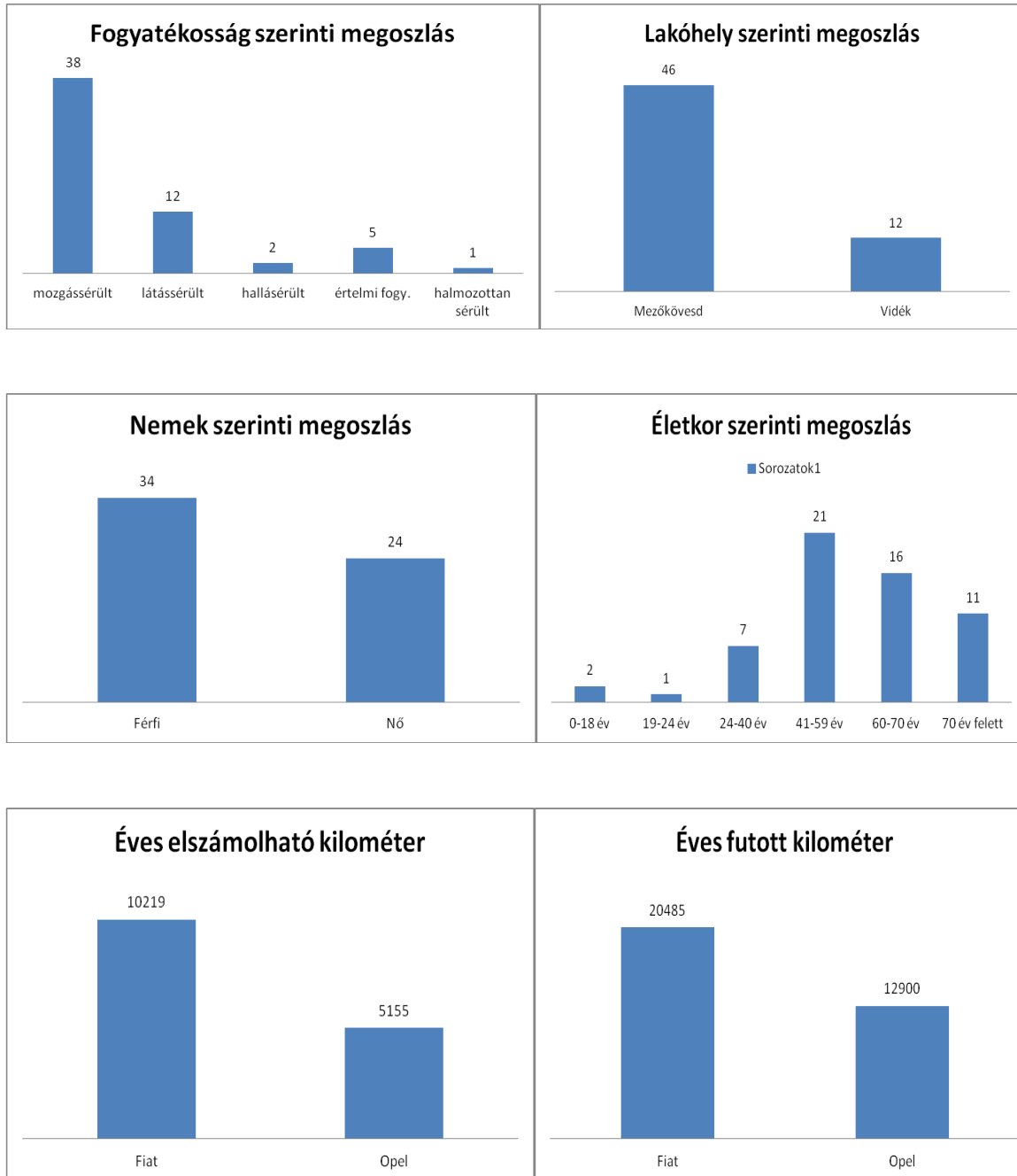
Néhány helyi civil szervezettel közösen olyan szabadidős programok megvalósítására törekszünk, ahol a társadalom sérült és egészséges tagjai együtt vehetnek részt. Ezekre a programokra a sérültek személyi segítségét és szállítását végezzük majd igény szerint. Megjelenünk az ellátási területek kulturális, szabadidős rendezvényein.

Ellátással, szakmai munkával kapcsolatos összegzés:

Az elmúlt időszokról elmondhatom, hogy számtalan nehézsége ellenére - a bevont ellátási formáknál és ellátási területeken - általában minőségi és mennyiségi előre lépést jelentett a Támogató szolgálat szociális ellátó rendszerét tekintve. Eredményeink biztatóak, de nem lehetünk elégedettek, mert még számos területen van javítani valónk. A működtető új intézményi struktúrában, a feladat ellátás bővülésével főleg a vezetői team munkája növekedett meg. Az irányítói, szervezői és ellenőrzési feladatok megsokszorozódtak. Munkánkat jelentős tárgyi és személyi hiányok nehezítik. Elengedhetetlenül szükséges lenne egy gépkocsi beszerzése is. Kisebbségi fejlesztéseket végre tudtunk hajtani önerőből az év során, de az előbb felsoroltakhoz szükség van a Társulás Tanácsának támogató hozzáállására.

Úgy gondolom a nehézségek ellenére, szolgáltatásaink sikeres évet zárt, és a kihívásoknak megfelelt. A 2020. év fő feladata, a meglévő szolgáltatások minőségi javítása, és a Mozgássérültek Mezőkövesdi Egyesület szolgáltatási koncepciójában szereplő, „Kéz a Kézben” Támogató Szolgálat célcsoportjaira vonatkozó hiányzó szolgáltatások bevezetésének előkészítése. Kéthetente esetmegbeszélést tartottunk, ahol próbáltunk minden a gondozottat és a gondozót érintő kérdésekre választ találni.

Az ellenőrzések során kiderült, hogy mind a dokumentáció, mind a jelentési kötelezettség helyesen és rendben zajlott. A személyi segítők szakmai felkészültsége kiváló, sok alkalommal tanácsadással többet segítettek, mint az orvosok. A gondozottak elégedettek, és a szolgálat munkatársai számára ez a legfontosabb. A kötelezően előírt feladategységeket túllépve teljesítettük 2020. évben. A panaszok, észrevételek kivizsgálása megtörtént, sikerült minden alkalommal minden érintett számára ideális megoldást találni.



A törvényi megfelelés alapján elkészített 2020. évi beszámoló bemutatja tevékenységeink, feladataink és rendelkezésre álló feltételeink meglétét és hiányosságait. Intézményünk által nyújtott szolgáltatások körét folyamatosan bővítettük annak érdekében, hogy az ellátási területünkön élő idősek, fogyatékossgal élők, pszichiátriai betegek, betegek, szociálisan hátrányos helyzetűek, önálló életvitelének megtartásához megfelelő segítséghez juthassanak. Feladatellátásunkat a szociális törvény és végrehajtási rendeletek alapján végezzük, részletes leírását a Szakmai Programunk tartalmazza.

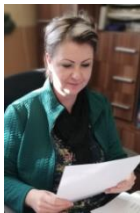
A szociális ellátási formák sokrétűek, a feladatok területi szintű ellátásával a szolgálatunk alapszolgáltatásainak köre tovább nőtt. A tárgyi feltételek tekintetében a feladatellátáshoz szükséges feltételek 2020. évben is javultak. A Támogató szolgálat további javuló szolgáltatási feltételeinek biztosításához „Szociális komplexum” – átépítése jelent majd megoldást, amelyhez Önkormányzati tulajdonú épület révén közösen elkészített épület rekonstrukcióra irányuló pályázat elkészítésére lenne szükség.

2020. évben energiáinkat főleg a meglévő szolgáltatások megtartására és azok minőségének javítására koncentráltuk, *az idei év megfogalmazott célja az, hogy eredményeket érjünk el a szolgáltatási paletta további bővítésében főleg azokon a településeken, ahol hiányoznak alapszolgáltatási formák.*

Egyesületünk 2020. szeptember 04-én tartotta küldöttközgyűlését, ahol beszámoltunk az előző évben végzett tevékenységünkről. Ismertettük a közhasznúsági, ill. pénzügyi beszámolót. **A Mozgássérültek Mezőkövesdi Egyesülete szerepel a köztartozás mentes adózók listájában nem volt és nincs adó és egyéb köztartozása.**

Mezőkövesd, 2021. január 12.

P.h.



.....
Kovács Henrietta Terápiás munkatárs



.....
Korenné Orosz Edit intézményvezető